



SPECTACLES DE NOËL EP'AGE 2021



Un repas animé organisé à l'EHPAD de Vatan le 14 décembre



Des spectacles de Noël avec animation musicale organisés au centre départemental gériatrique de l'Indre

Le 13 décembre les résidences Pierre Angrand, Les Epis d'or, La Chêneiraie.

Le 14 décembre les résidences Les Trois Rivières, Orangerie, George Sand.

Le 15 décembre les résidences La Pléiade, Louis Balsan, Frédéric Chopin.

Le 16 décembre les résidences Les Albizias et Debré.

Le 17 décembre les résidences Robert Taillebourg et les Rives de Tregonce.



Des goûters-spectacles de Noël organisés au centre hospitalier de Levroux

Le 14 décembre au Chaland

Le 16 décembre Cigales-Basane-Tour

Le 21 décembre Blés d'or/Sables et Cousettes/Ecluses



Un repas de Noël avec spectacle itinérant organisé au centre hospitalier de Valençay le 15 décembre



www.ehpad-vatan.com



www.hl-levroux.fr



www.cdgi36.fr



www.hlvalençay.fr

EDITO



Cette fin d'année 2021 et le début 2022 seront certainement marqués par un rebond important de la crise sanitaire. Le taux d'incidence dans la population générale de l'Indre a fortement augmenté ces dernières semaines générant un renforcement nécessaire des mesures barrières (port du masque en Etablissements recevant du public, arrêté préfectoral du 19 novembre).

La vaccination de l'ensemble des personnels des établissements du groupe EP'AGE 36 (2 doses), la vaccination de plus de 90% des patients et résidents (2 doses) et la campagne en cours de rappel vaccinal, aussi bien pour les agents que pour les résidents (3^{ème} dose), doivent prédisposer favorablement nos structures à affronter cette 5^{ème} vague. Nous encourageons donc vivement tous les agents à recevoir ce rappel, afin de mieux se protéger et de protéger les autres.

Parallèlement, une campagne de vaccination contre la grippe saisonnière, dont nous rappelons l'importance, est déployée comme chaque année.

Cependant, les gestes barrière (port du masque, distanciation, hygiène des mains) constituent toujours un complément indispensable, contre toutes les formes virales circulant notamment pendant la période hivernale : COVID bien sûr, mais aussi infections respiratoires, gastro, etc. C'est pourquoi nous comptons sur le civisme des visiteurs et leur constance à appliquer ces consignes, si nous voulons pouvoir maintenir le régime actuel des visites. Il en va de la sécurité et de la quiétude de nos résidents.

De la même façon, nous demandons à tous les agents une grande vigilance, un respect strict des consignes dans leur exercice professionnel et l'observance des recommandations à l'extérieur de l'établissement.

Les établissements médico-sociaux restent malgré tout un terrain potentiellement exposé, au regard de la vulnérabilité des personnes accueillies. Soyons donc solidaires dans la gestion de cette crise.

Dans un autre domaine, le mois de décembre 2021 et le premier trimestre 2022 verront le renouvellement et la mise en place des conseils de vie sociale, au travers des élections des représentants des usagers.

La participation des usagers est le résultat d'une idée simple : chacun a le droit de dire ce qu'il estime bon pour son bien-être ou celui du résident et d'exprimer son avis sur les améliorations envisageables que la structure pourrait effectuer. Cette expression ne peut se faire sans, qu'au préalable, la parole de l'utilisateur n'ait été construite, renforcée et accompagnée dans son expression.

En effet, il paraît nécessaire de faciliter la construction de la parole, souvent perçue comme un exercice difficile au sein d'une collectivité ou d'un groupe.

Les différents niveaux de participation de l'utilisateur au sein d'un établissement sont : l'information, la consultation, la concertation, la co-construction.

Nous souhaitons amplifier la dynamique que nous avons impulsée depuis plusieurs années dans ce sens.

Les usagers sont des acteurs essentiels dans nos institutions. Leur participation est désormais acquise dans plusieurs instances : conseil de surveillance, commission des usagers (y compris dans le GHT), Comité de Lutte contre la Douleur (CLUD), Comité de Liaison en Alimentation et Nutrition (CLAN), Comité de Lutte contre les Infections Nosocomiales (CLIN), comité de bientraitance et de réflexion éthique mais aussi dans de nombreux groupes de travail ou comités de pilotage qui œuvrent sur les thèmes suivants : projet d'établissement, qualité, certification, évaluations interne et externe, commission de restauration, commission linge, etc.

Dans ce dispositif, les Conseils de Vie Sociale sont des instances participatives essentielles pour l'expression des usagers et de leurs familles. Ils sont un lieu important de concertation et de préparation des décisions ; cela a été de plus largement démontré depuis le début de la pandémie, puisqu'ils ont été consultés à chaque phase, pour l'application des mesures.

Je remercie donc tous les représentants des usagers qui ont siégé dans les conseils de vie sociale pendant ces quatre dernières années, et je réitère l'appel aux bonnes volontés parmi les résidents, leurs familles et leurs représentants légaux, pour siéger dans les conseils de vie sociale. N'hésitez pas à déclarer votre candidature, et à participer ainsi à la vie de l'institution.

Je formule le vœu que les usagers d'EP'AGE 36 soient une réelle force de proposition et puissent apporter aux établissements le soutien dont ils ont besoin, dans un contexte de fonctionnement où l'insuffisance des moyens alloués a certainement des conséquences sur le niveau de qualité des prestations et la satisfaction des usagers



En cette fin d'année, mes remerciements vont également aux équipes de terrain, médicales, soignantes, médicotextuelles, techniques, administratives et de direction. Grâce à la qualité de leur travail quotidien, grâce à leur mobilisation et leur solidarité depuis le début de la crise sanitaire, dans un contexte difficile elles ont assuré et assurent encore la continuité de la prise en charge des patients et des résidents, leur sécurité et leur confort, malgré la fatigue accumulée ; aux associations d'usagers et de bénévoles, toujours attentives à notre action et à notre évolution, auxquelles elles participent autant qu'elles le peuvent.

Je profite enfin de cette tribune, pour vous souhaiter de bonnes fêtes de fin d'année et vous adresser mes vœux de bonne et heureuse année 2022, pour vous-mêmes et vos proches, en formulant le souhait que cette crise sanitaire s'éloigne et que nous puissions progressivement reprendre tous une vie plus normale, avec la convivialité qui nous manque depuis bientôt deux ans.

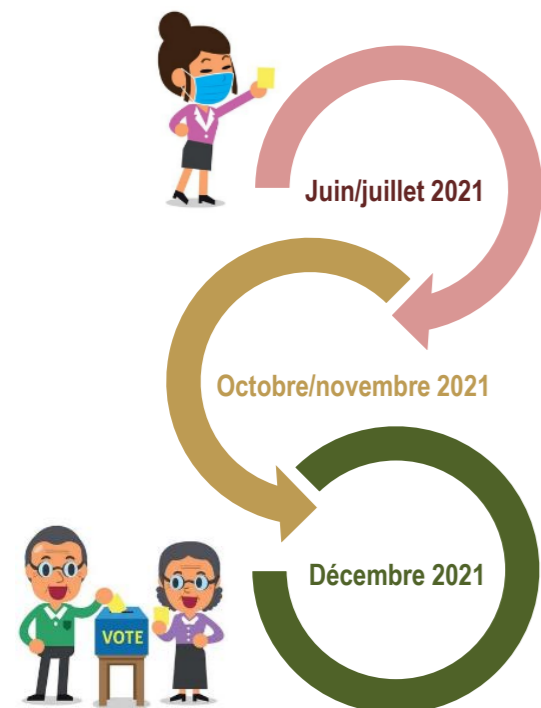
François DEVINEAU, Directeur

CONSEIL DE VIE SOCIALE

Sur les centres hospitaliers de VALENÇAY et LEVROUX : début des campagnes d'élections des membres du 2^{ème} collège : résidents, représentants légaux, représentants des familles des résidents (jusqu'au 4^{ème} degré).

Centre hospitalier de VALENÇAY, l'objectif est d'élire 4 représentants des usagers et des familles titulaires et 4 suppléants pour les services TIVOLI, BELLEVUE, LA GARENNE, MONTEBELLO et 2 représentants des usagers et des familles titulaires et 2 suppléants pour le service LE NAHON.

Centre hospitalier de LEVROUX, l'objectif est d'élire 7 représentants des usagers et des familles titulaires et 7 suppléants pour les services TOUR, BASANE, BLES D'OR/SABLES, COUSETTES/ECLUSE, CIGALES et CHALAND.



APPEL A CANDIDATURES

Affichage et diffusion d'une note d'information.
Affichage d'un poster A3 appel à candidatures avec rappel des missions du CVS.
Lettre aux usagers envoyée en août à chaque résident ou à son représentant légal.
Publication des informations sur le site Internet.

CANDIDATURES

Réception des candidatures.
Envoi du matériel électoral et de la liste des candidats par site.

VOTES

Bureau de vote ouvert le **JEUDI 2 DECEMBRE de 10H00-16H00...suivi du dépouillement à partir de 16H00.**
Les résidents, représentants légaux ou familles peuvent assister à la séance de dépouillement.
La liste des personnes élues (titulaires et suppléants) sera arrêtée par le Directeur et affichée dans l'ensemble des services.

PARCOURS D'ACTIVITÉ PHYSIQUE ET ADAPTÉE

En parallèle des travaux de restructuration, le centre hospitalier de Levroux prépare depuis septembre l'installation d'un espace extérieur dédié à la pratique d'activités physiques adaptées. Ce Parcours d'Activités Santé Séniors (PASS) situé dans l'ancienne cour intérieure du SSR, a pour but de favoriser le maintien de l'autonomie par la stimulation à la marche dans un contexte environnemental agréable et rassurant. C'est également un lieu privilégié, facilitant la détente et les rencontres.

Le parcours de santé est composé d'une suite d'exercices (4 agrès) qui vont chacun solliciter et stimuler différemment les capacités physiques et cognitives de la personne âgée. Les agrès ont soigneusement été choisis par l'ergothérapeute et les kinésithérapeutes de l'établissement.

Au vu de la configuration de l'espace disponible qui ne permet pas de réaliser une boucle, les agrès sont disposés de façon à respecter les principes de toute activité physique : un temps d'échauffement, puis une montée progressive de l'intensité des stimulations physiques et cognitives et enfin une phase décroissante avec des agrès plus facilement réalisables permettant un « retour au calme ».

Le parcours disposera également d'un espace sensoriel, composé d'un potager sur pieds et d'un terrain de pétanque, permettant la détente et le dialogue entre les résidents, les familles et les soignants.

Ce projet a débuté en septembre 2021 et représente un investissement de plus de 58 000€.



CENTRE DEPARTEMENTAL GERIATRIQUE DE L'INDRE : REPORT DES ELECTIONS AU CONSEIL DE LA VIE SOCIALE

Suite au lancement des élections des représentants au Conseil de la Vie Sociale (CVS) du Centre Départemental Gériatrique de l'Indre avec une date limite de réception des candidatures fixée au 1^{er} octobre, assez peu de personnes ont fait connaître leur candidature.

C'est pourquoi, en séance du 26 octobre 2021, les membres du CVS actuel ont décidé de prolonger la campagne d'élections.

Toute personne souhaitant se porter candidat a **jusqu'au 15 décembre 2021** pour se faire connaître selon les modalités rappelées ci-dessous.

- Les candidats se présentent pour le service où séjourne le résident.
- Les candidatures sont impérativement adressées à Monsieur le Directeur, Centre Départemental Gériatrique de l'Indre BP 317 36006 CHATEAUROUX
- Les enveloppes sont identifiées par la mention : Candidature aux élections du Conseil de la Vie Sociale.

Pour toute information supplémentaire, n'hésitez pas à vous rapprocher du cadre de santé de la résidence concernée.



TRAVAUX RESIDENCE LOUIS BALSAN_CDGI

Des travaux de réfection des sols des salles de bains de la résidence BALSAN sont prévus à partir du 1^{er} décembre 2021 pour une durée d'environ deux mois.

Trente-trois chambres (liste disponible par affichage dans la résidence ou sur demande auprès du cadre de santé) sont concernées par cette première phase, qui sera suivie d'une seconde courant 2022.

Pendant la durée des travaux de chaque chambre (quelques jours) et afin de garantir le confort des résidents concernés, ceux-ci occuperont temporairement une chambre libre de la résidence.

Nous vous remercions de votre compréhension et nous excusons d'avance pour la gêne occasionnée.

PROJET D'ÉTABLISSEMENT 2020-2025

Le nouveau projet d'établissement du groupe EP'AGE36, entré dans sa phase de mise en œuvre depuis le 1^{er} janvier 2020, devait initialement arriver à échéance le 31 décembre 2024.

Avec l'impact de la crise sanitaire de la Covid-19 sur le fonctionnement de nos établissements, un certain nombre d'actions n'ont pu être engagées dans les délais prévus. Aussi, les instances compétentes ont voté la prolongation d'une année du projet d'établissement, portant son échéance au 31 décembre 2025.

Le projet d'établissement 2020-2025 du groupe EP'AGE 36 est formalisé autour de 4 axes majeurs :

1. Poursuivre le développement des actions permettant d'identifier EP'AGE 36 dans ses compétences gériatriques sur le territoire ;
2. Renforcer la cohésion du groupe ;
3. Diversifier l'offre de prise en charge en tenant compte des évolutions socio-économico-démographiques ;
4. Faire évoluer le patrimoine.

Pour répondre à ces enjeux, les 6 orientations stratégiques sont déclinées en 30 axes thématiques comptant 89 objectifs et 288 actions opérationnelles.